

# Alzheimerin tauti

Yleisin etenevä muistisairaus. Alzheimerin taudista tunnetaan erilaisia muotoja. Riskitekijöitä ovat muun muassa keski-ikä korkea verenpaine, korkea kolesteroli sekä ylipaino, liikunnan puute, päihteidenkäyttö ja masentuneisuus.



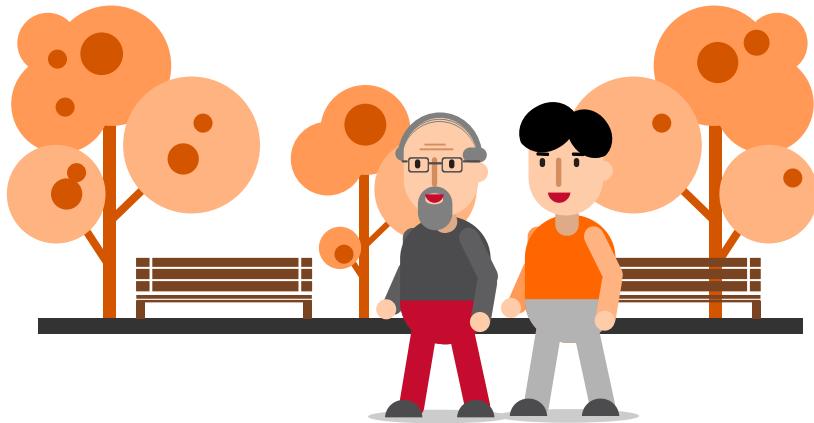
Sairastumisen riski kasvaa iän myötä, mutta sairastua voi jo työikäisenäkin. Tyypillisesti tauti alkaa uuden oppimisen ja lähimuistin ongelmilla. Haasteita voi ilmetä myös hahmottamisessa, puheessa ja toiminnan ohjauksessa.



Aivojen tilavuus ja kokonaispaino vähenevät, aivokammioiden tilavuus lisääntyy ja hippokampus surkastuu. Aivoihin kertyy beeta-amyloidiplakkeja, aivosoluja häviää ja tapahtuu muita kudostenmuutoksia. Sairaus on periytyvä vain 1–2 %:ssa sairaustapauksissa.

## Alzheimerin taudin hoito

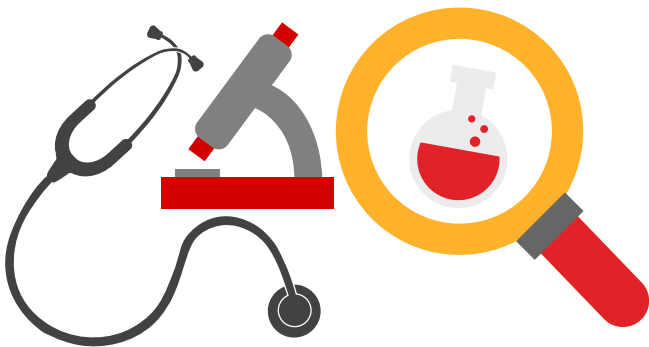
Muistioireita on syytä tutkia aina kun muisti tai toimintakyvyn muutokset huolestuttavat. Taudin kulku on jokaisella yksilöllinen. Alzheimerin tautiin ei ole parantavaa lääkettä, mutta toimintakykyä voidaan pitää yllä lääkityksellä sekä aktiivisella elämällä.



Hoidon tavoitteena on tukea muistisairaasta sairauden eri vaiheissa. Lääkityksellä ja kuntoutuksella pyritään hidastamaan sairauden etenemistä ja ylläpitämään toimintakykyä ja elämälaatuja.



Tutkimuksiin voi hakeutua terveyskeskukseen tai työterveyshuoltoon. Diagnoosin jälkeen sairauden säännöllinen seuranta on tärkeää.



Lääkäri tutkii ja tekee tarvittavat lähetteet jatkotutkimuksiin. Muistitutkimuksia ovat muun muassa verikokeet, muistitestit ja aivojen kuvantaminen. Myös omaisia kuullaan.



Asiakassuunnitelma on tärkeä seuranta-asiakirja, johon kirjataan muun muassa läikehoitosuunnitelma ja elämänhistoria. Hoitotahto ja edunvalvontavaltuus on hyvä tehdä sairauden varhaisvaiheessa.



Muistioireet saattavat olla pelottavia, kun ne ikään kuin ”hiipivät” arkeen. Muutokset aivoissa alkavat jopa 20–30 vuotta ennen oireiden ilmaantumista.

## AIKAJANA

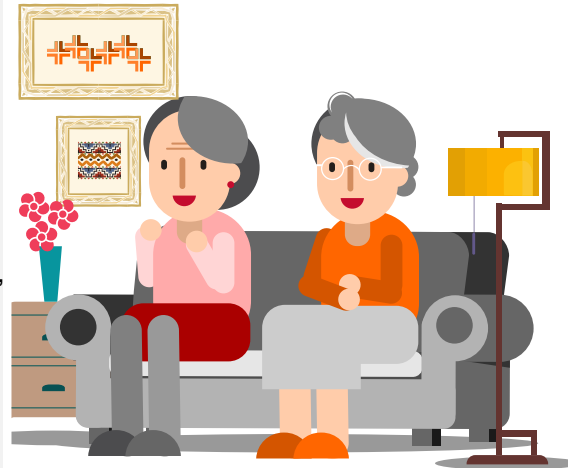
### Varhainen Alzheimerin tauti

- arkiaskareet tai työssä selviytyminen hankaloituu
- vetäytyminen ja epävarmuus lisääntyy
- voi esiintyä uupumusta, stressiä, univaikeuksia, ärtyneisyyttä, masennusta, ahdistusta.



### Lievä Alzheimerin tauti

- varhaisen vaiheen oireet syvenevät
- päätöksenteko ja taloudenhoito vaikeutuvat
- sanojen löytäminen vaikeutuu
- keskustelun seuraaminen hankaloituu, luetun ymmärtäminen heikkenee
- voi ilmetä harhaluuloisuutta tai syyttelyä
- eksymisiä tapahtuu



### Keskivaikea Alzheimerin tauti

- itsenäinen selviytyminen vaikeutuu, avuntarve lisääntyy
- heikentynyt sairautentunto
- omasta ravitsemuksesta huolehtiminen vaikeutuu, mikä voi aiheuttaa laihtumista
- ”kaipuu kotiin” -levottomuus
- voi esiintyä harhaluuloisuutta, ärtyneisyyttä sekä käyttäytymisen muutosta



### Vaikea Alzheimerin tauti

- henkilön avuntarve lisääntyy selkeästi
- yleinen terveydentila heikkenee
- puhe köyhtyy tai häviää kokonaan
- liikuntakyky voi heikentyä
- henkilö ei tunnista läheisiä
- levottomuus lisääntyy, jos ei kykene ymmärtämään mitä ympäristössä tapahtuu

#### Lähteet:

[www.muistiliitto.fi](http://www.muistiliitto.fi)

[www.kaypahoito.fi](http://www.kaypahoito.fi)

Hallikainen, M., Mönkäre, R., Nukari, T. (toim.) 2017. Muistisairaahan hoidon hyvät käytännöt. Duodecim.

Erkinjuntti, T., Remes, A., Rinne, J., Soininen, H. (toim.). 2015. Muistisairaudet. Duodecim.

Kuva ja taide: Karen Cipre | [karencipre.deviantart.com](http://karencipre.deviantart.com)



Salon  
Muistiyhdistys ry  
Muistiliiton jäsen

