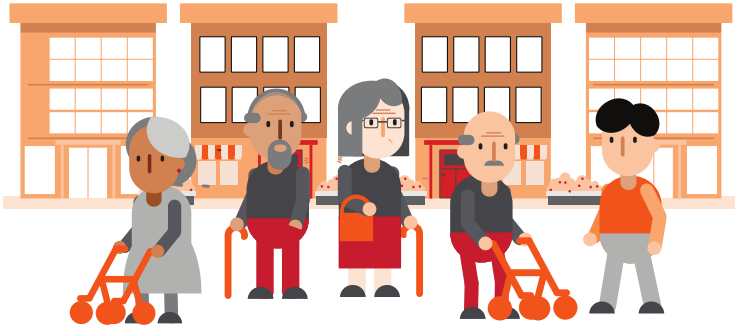
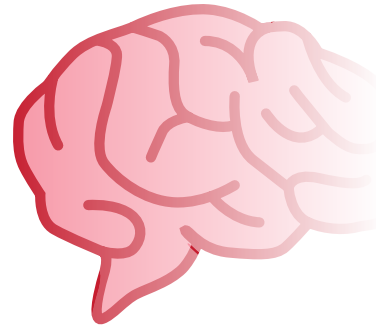


# Alzheimers sjukdom

Den vanligaste framskridande minnessjukdomen. Man känner till flera olika former av Alzheimers sjukdom. Riskfaktorer är bland annat högt blodtryck i medelåldern, hög kolesterolhalt, övervikt, brist på motion, användning av rusmedel samt depression.



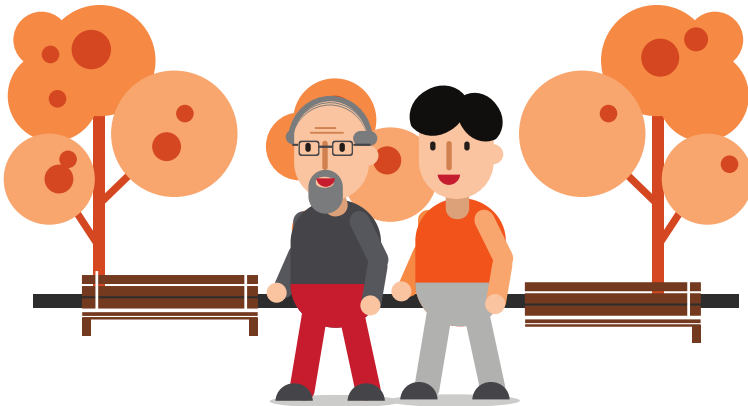
Risken att insjukna ökar med stigande ålder, men man kan också insjukna redan i arbetsför ålder. Typiska första symtom på sjukdomen är problem med inlärning och närminnet. Utmaningar kan också uppstå med gestaltning, språk och handlingsförmåga.



Hjärnans volym och helhetsvikt minskar, hjärnventriklarnas volym ökar och hippocampus förtvinar. Beta-amyloid plack samlas i hjärnan, hjärnceller försvinner och även andra vävnadsförändringar förekommer. Sjukdomen är ärftlig i endast 1-2% av sjukdomsfallen.

## Vård vid Alzheimers sjukdom

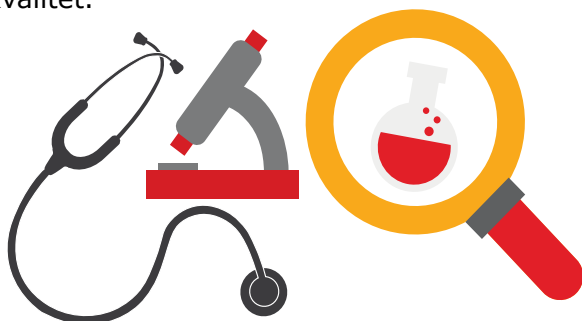
Minnesproblem bör alltid undersökas, om förändringar i minnet eller funktionsförmågan oroar. Sjukdomens framskridande är individuellt. Ett botande läkemedel för Alzheimers sjukdom finns inte, men funktionsförmågan kan upprätthållas med medicinering samt genom ett aktivt liv.



Målet med vården är att stöda personen med minnessjukdom i sjukdomens olika skeden. Med medicinering och rehabilitering strävar man efter att förlångsamma sjukdomens framskridande och upprätthålla personens funktionsförmåga och livskvalitet.



Man kan söka sig till minnesundersökningar vid hälsocentralen eller arbetsplatshälsovården. Efter diagnos är regelbunden uppföljning av sjukdomen viktigt.



Läkaren undersöker och skriver remisser som behövs till fortsatta undersökningar. Minnesundersökningen innefattar bland annat blodprov, minnes test och avbildning av hjärnan. Även närstående hörs.



En rehabiliteringsplan är ett viktigt uppföljningsdokument. I den dokumenteras bland annat läkemedelsvårdplan och livsberättelse. Det är önskvärt att göra en vårdvilja och intressebevakningsfullmakt i sjukdomens tidiga skede.



Minnessjukdomens symtom kan vara skrämmande, eftersom de så att säga "smyger" sig in i vardagen. Förändringsprocesserna i hjärnan börjar till och med 20-30 år innan de första symptomen framträder.

## TIDSFÖRLOPP

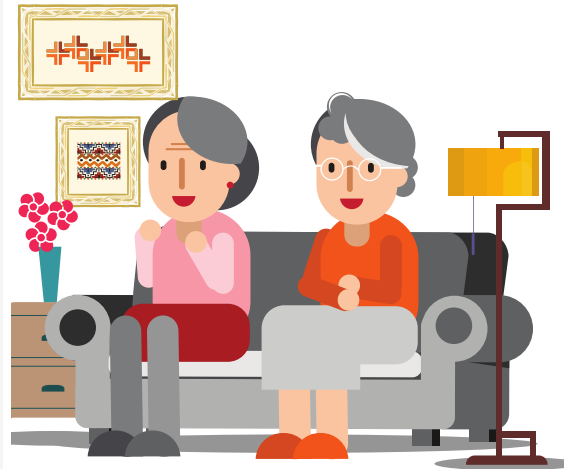
### Tidigt skede av Alzheimers sjukdom

- vardagssysslor och att klara sig i arbetet försvåras
- tillbakadragenhet och osäkerhet ökar
- utmattning, stress, sömnsvårigheter, irritation, depression och ångest kan förekomma.



### Lindrig Alzheimers sjukdom

- symtomen i det tidiga skedet av sjukdomen försvåras
- förmågan att fatta beslut och sköta ekonomin försvåras
- det blir svårare att hitta ord
- förmågan att följa med en diskussion och förstå läst text försvåras
- vanföreställningar och beskyllningar kan förekomma
- svårigheter med att orientera sig, man går vilse.



### Medelsvår Alzheimers sjukdom

- svårigheter med att klara sig självständigt, hjälpbehovet ökar
- försvagad sjukdomskänsla
- förmågan att ta hand om den egna nutritionen försvåras, detta kan förorsaka avmaging
- "längtan hem" -oro
- vanföreställningar, irritation och beteendeförändringar kan förekomma.



### Svår Alzheimers sjukdom

- personens behov av hjälp ökar klart
- det allmänna hälsotillståndet försvagas
- språket blir fattigare eller försvinner helt
- rörelseförmågan kan försvagas
- personen känner inte igen sina närstående
- oron ökar, om förmågan att förstå vad som händer i omgivningen saknas.

Källor:

[www.muistiliitto.fi](http://www.muistiliitto.fi)

[www.kaypahoito.fi](http://www.kaypahoito.fi)

Hallikainen, M., Mönkäre, R., Nukari, T. (toim.) 2017. Muistisairaans hoidon hyvät käytännöt. Duodecim.

Erkinjuntti, T., Remes, A., Rinne, J., Soininen, H. (toim.). 2015. Muistisairaudet. Duodecim.

Bilder och layout: KarenCipre | [karencipre.deviantart.com](https://www.deviantart.com/karencipre)

Översättning: Egentliga Finlands Minnesförening rf



**Salon  
Muistiyhdistys ry**  
Muistiliiton jäsen

